

**УТВЕРЖДЕН**

29512867.62004-01 96 01-ЛУ

**ПРОГРАММНОЕ ОБЕСПЕЧЕНИЕ**  
**PDM**

Руководство пользователя

29512867.62004-01 96 01

Листов 27

2025

Инв. № подл.	Подп. и дата	Взам. инв. №	Инв. № дубл.	Подп. и дата

## **АННОТАЦИЯ**

Настоящий документ является руководством пользователя (далее – Руководство) для программного обеспечения PDM.

Руководство содержит общие сведения о программном обеспечении, его характеристиках, а также порядке выполнения различных операций при эксплуатации программного обеспечения.

Руководство разработано с учетом основных положений ГОСТ 19.505–79 «Единая система программной документации. Руководство оператора. Требования к содержанию и оформлению».

## СОДЕРЖАНИЕ

1. Общие сведения .....	4
1.1. Наименование .....	4
1.2. Назначение .....	4
1.2.1. Функциональное назначение .....	4
1.2.2. Эксплуатационное назначение .....	4
1.3. Функции ПО .....	4
2. Описание характеристик ПО .....	5
2.1. Состав ПО .....	5
2.2. Системные требования .....	5
2.3. Уровень квалификации пользователя .....	5
3. Установка и подготовка к работе .....	6
4. Работа с PDM.....	7
4.1. Начало работы с ПО.....	7
4.2. Просмотр дерева классификатора .....	8
4.3. Создание ветки классификатора .....	11
4.4. Создание конструкции в классификаторе.....	14
4.5. Заполнение спецификации конструкции .....	16
4.6. Настройка цветовых решений.....	20
4.7. Формирование печатных форм .....	26
Перечень сокращений.....	27

## **1. ОБЩИЕ СВЕДЕНИЯ**

### **1.1. Наименование**

Полное наименование программы: PDM.

В рамках настоящего документа употребляется также обозначение «ПО».

Обозначение: 29512867.62004-01.

PDM – российское программное обеспечение, организация-разработчик: Общество с ограниченной ответственностью «КИТ» (ООО «КИТ»).

Сайт организации-разработчика: <http://compit.digital/index.html/>.

Организация-правообладатель: Общество с ограниченной ответственностью «КИТ» (ООО «КИТ»).

### **1.2. Назначение**

#### **1.2.1. Функциональное назначение**

Программное обеспечение PDM предназначено для автоматизации управления данными об изделиях в области мебельной продукции.

#### **1.2.2. Эксплуатационное назначение**

PDM представляет собой отраслевое решение в рамках конфигурации «1С:ERP Управление предприятием 2» на базе платформы 1С:Предприятие 8.3.

### **1.3. Функции ПО**

Основными функциями ПО являются:

- создание классификатора мебельной продукции, содержащего перечень изделий и конструкторской документации на них;
- создание спецификаций на мебельную продукцию в классификаторе;
- внесение изменений в созданный классификатор мебельной продукции;
- хранение конструкторской документации на мебельную продукцию в классификаторе;
- хранение истории изменений классификатора;
- подготовка печатных форм, содержащих состав и детализацию мебельной продукции классификатора.

## **2. ОПИСАНИЕ ХАРАКТЕРИСТИК ПО**

### **2.1. Состав ПО**

PDM реализовано как отраслевое решение в рамках конфигурации «1С:ERP Управление предприятием 2» на базе платформы 1С:Предприятие 8.3.

### **2.2. Системные требования**

ПЭВМ пользователя должна иметь характеристики не хуже:

- центральный процессор с архитектурой x86-64 (Intel с поддержкой Intel 64, AMD с поддержкой AMD64);
- объем оперативной памяти (RAM): 4 Гб и выше;
- свободное место на жестком диске: 500 Мб;
- скорость сетевого соединения: 100 Мбит/с и выше.

Приведенные выше требования к техническим средствам являются минимально допустимыми. Применение более производительных технических средств улучшает эксплуатационные свойства ПО.

### **2.3. Уровень квалификации пользователя**

Эксплуатация выполняется конечными пользователями, которые должны обладать знаниями о функциональных возможностях ПО в рамках технической документации («Руководство пользователя»).

### **3. УСТАНОВКА И ПОДГОТОВКА К РАБОТЕ**

Взаимодействие пользователя с ПО осуществляется с использованием «тонкого клиента» платформы 1С:Предприятие 8.3. с конфигурацией «1С:ERP Управление предприятием 2».

Дополнительной подготовки к работе с ПО не требуется.

## 4. РАБОТА С PDM

### 4.1. Начало работы с ПО

Для входа в ПО необходимо запустить «тонкий клиент» платформы 1С:Предприятие 8.3, после этого отобразится окно авторизации. (Рисунок 1).

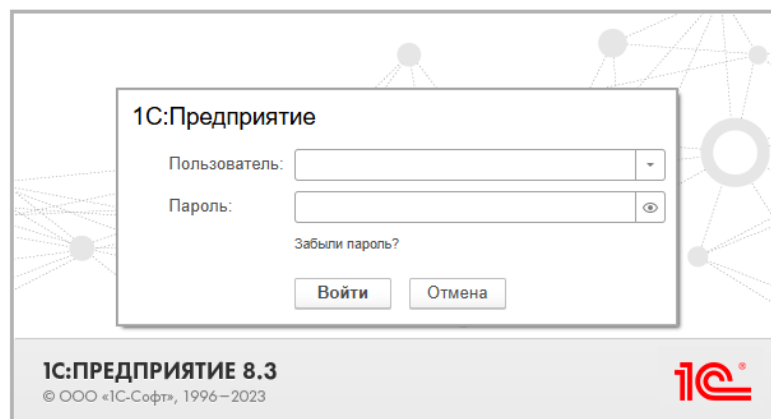


Рисунок 1

В окне авторизации выбрать пользователя и ввести пароль. Если авторизация успешна, отобразится начальная страница «тонкого клиента» платформы 1С:Предприятие 8.3 (Рисунок 2).

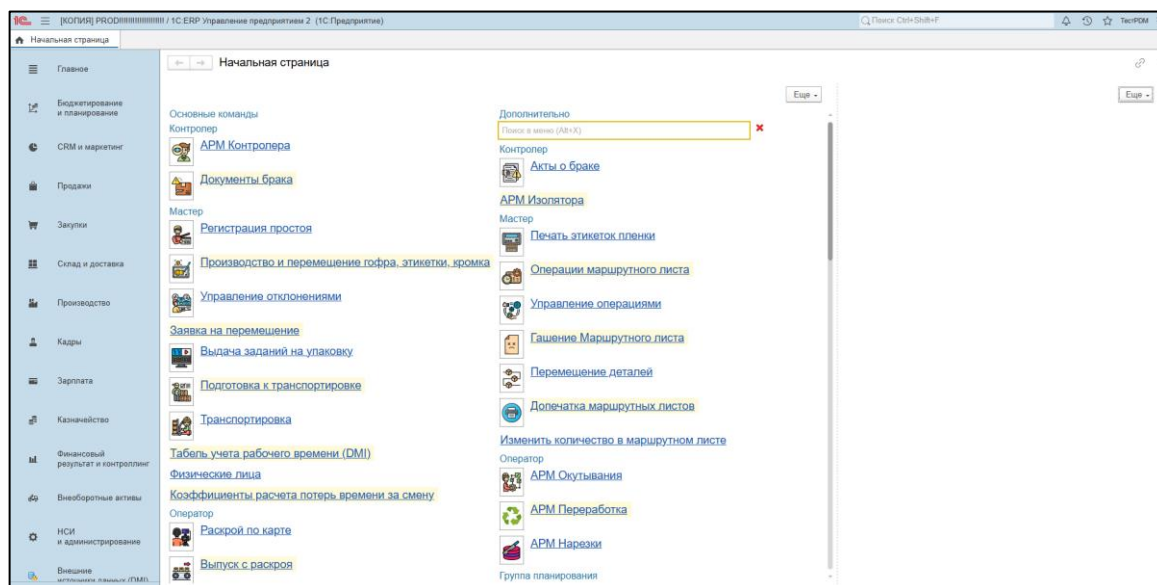


Рисунок 2

Для работы с ПО прокрутить страницу вниз, выбрать в списке «АРМ Классификатор (DMI)» (Рисунок 3).

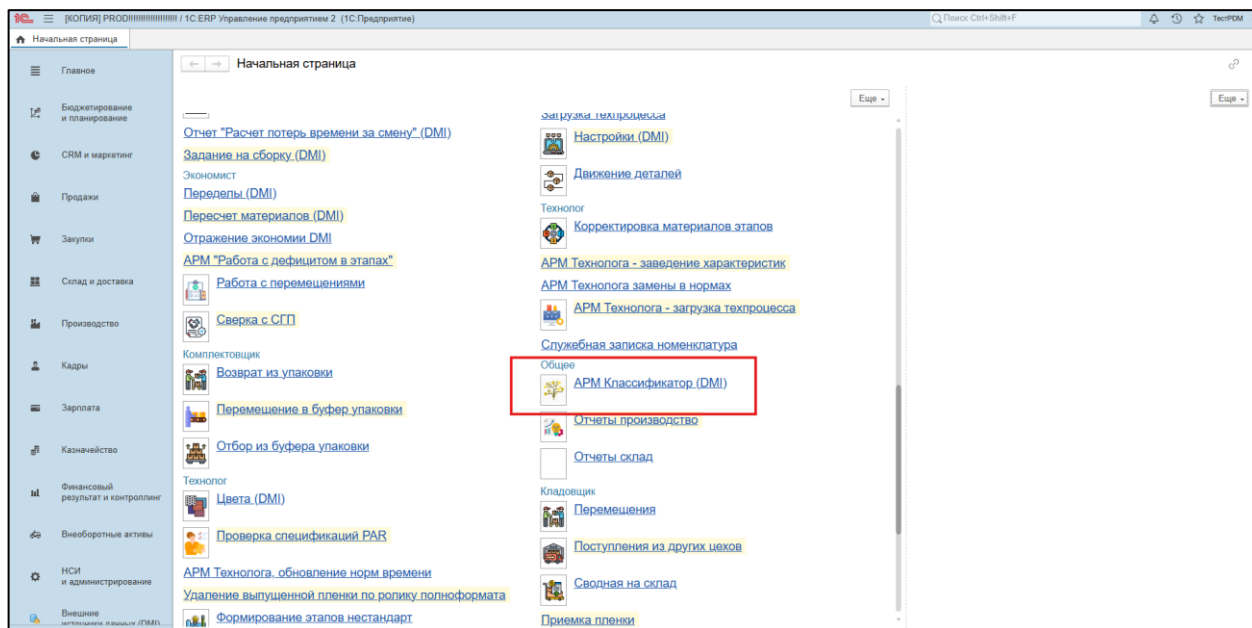


Рисунок 3

После выбора «АРМ Классификатор (ДМ)» отобразится вкладка для работы в классификаторе (Рисунок 4).

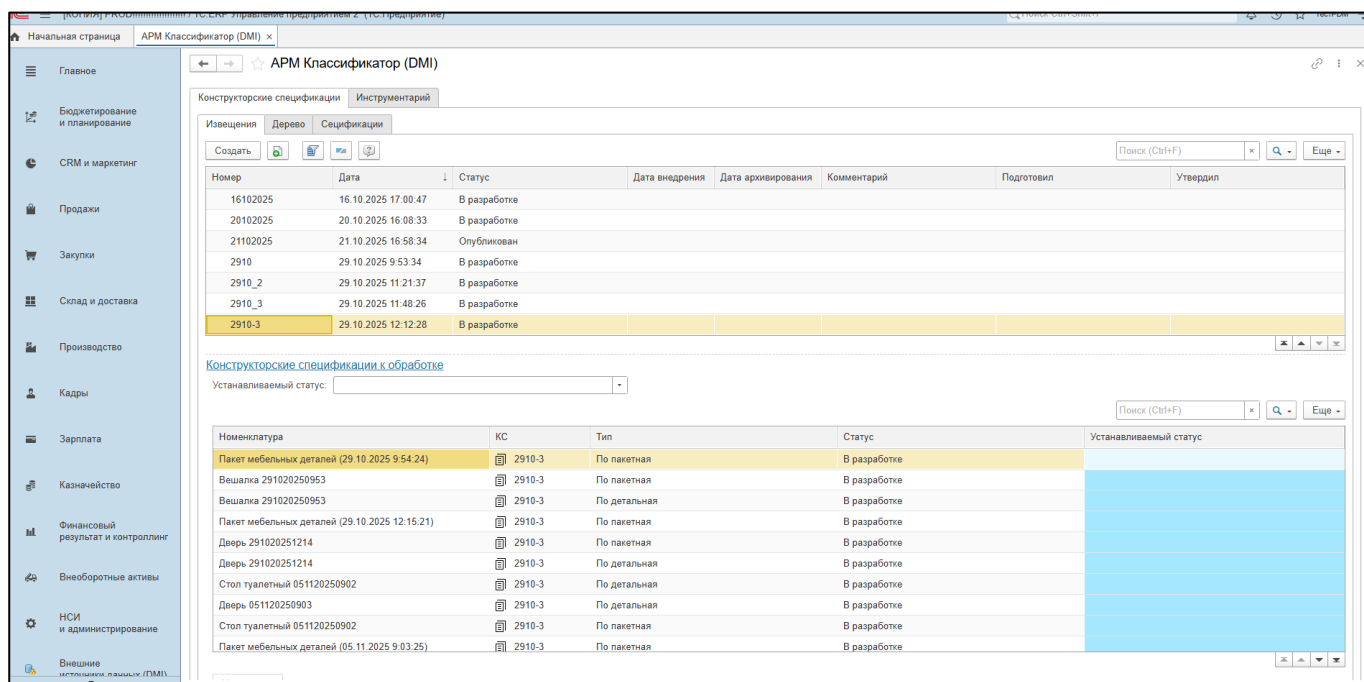


Рисунок 4

## 4.2. Просмотр дерева классификатора

Для просмотра дерева классификатора выбрать вкладку «Дерево» (Рисунок 5).



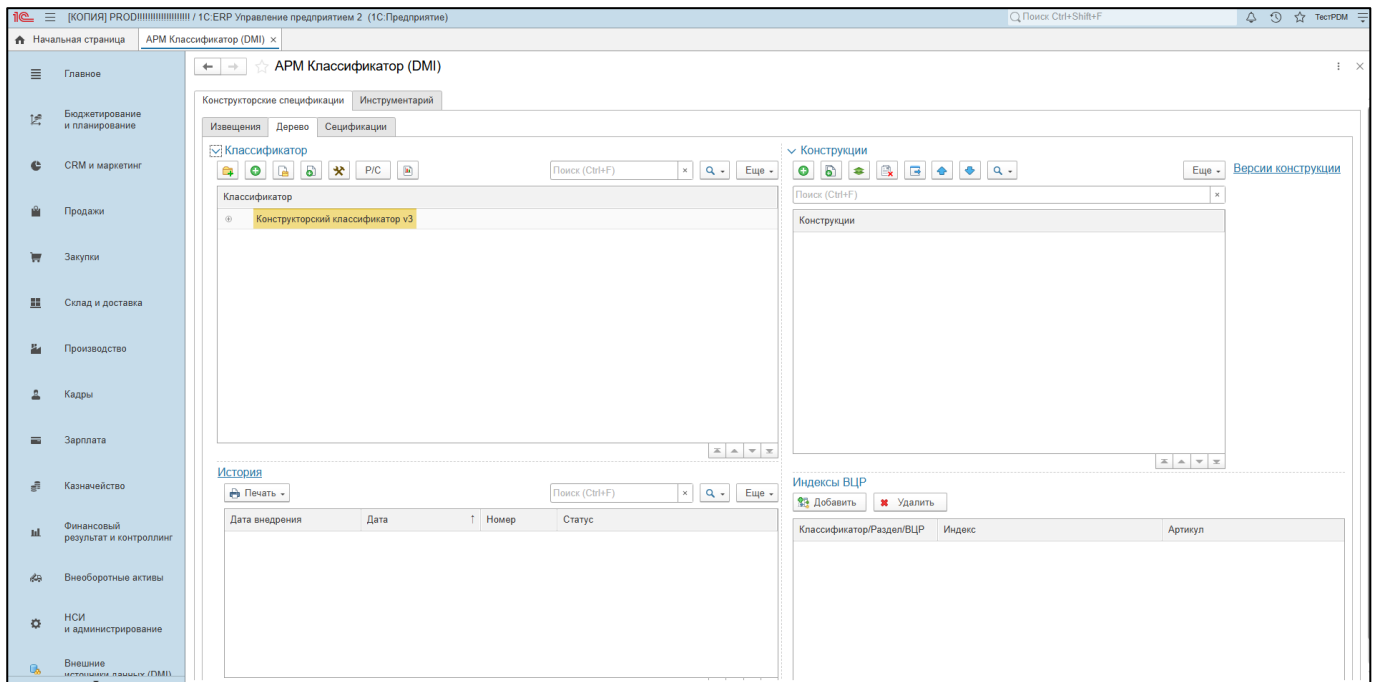



Рисунок 5

Нажать кнопку  в строке классификатора для раскрытия дерева классификатора (Рисунок 6).

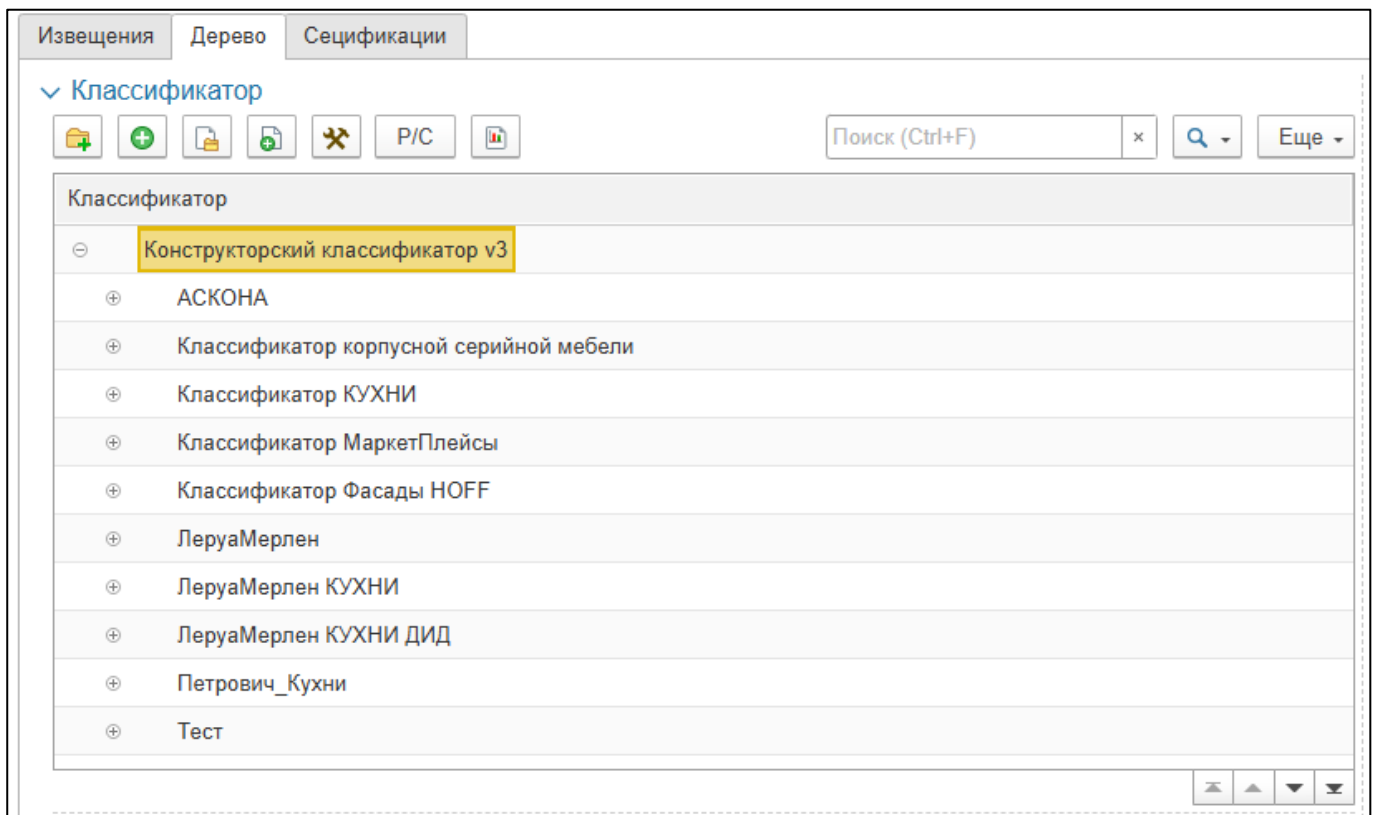


Рисунок 6

Раскрывая и выбирая ветки классификатора, можно просмотреть имеющуюся информацию в ветке (Рисунок 7).

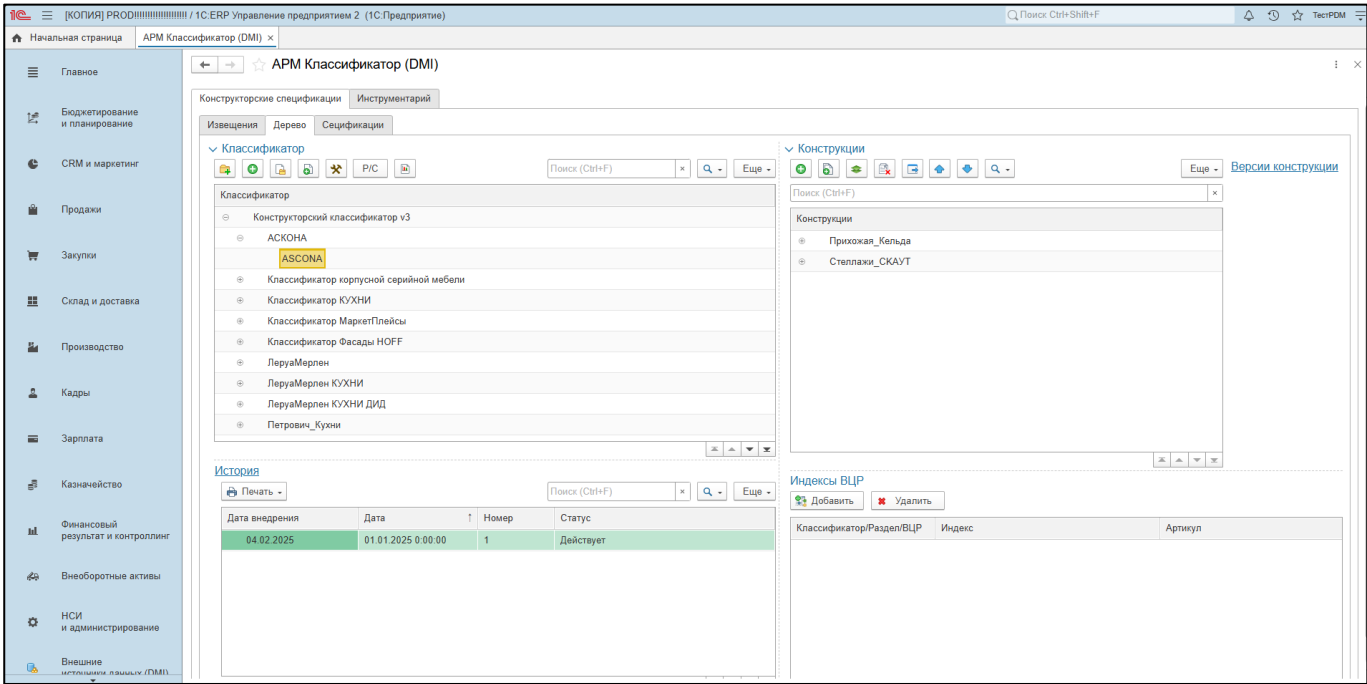


Рисунок 7

Нажатие на строку табличного представления в окне «История» откроет вкладку для просмотра извещения (Рисунок 8).

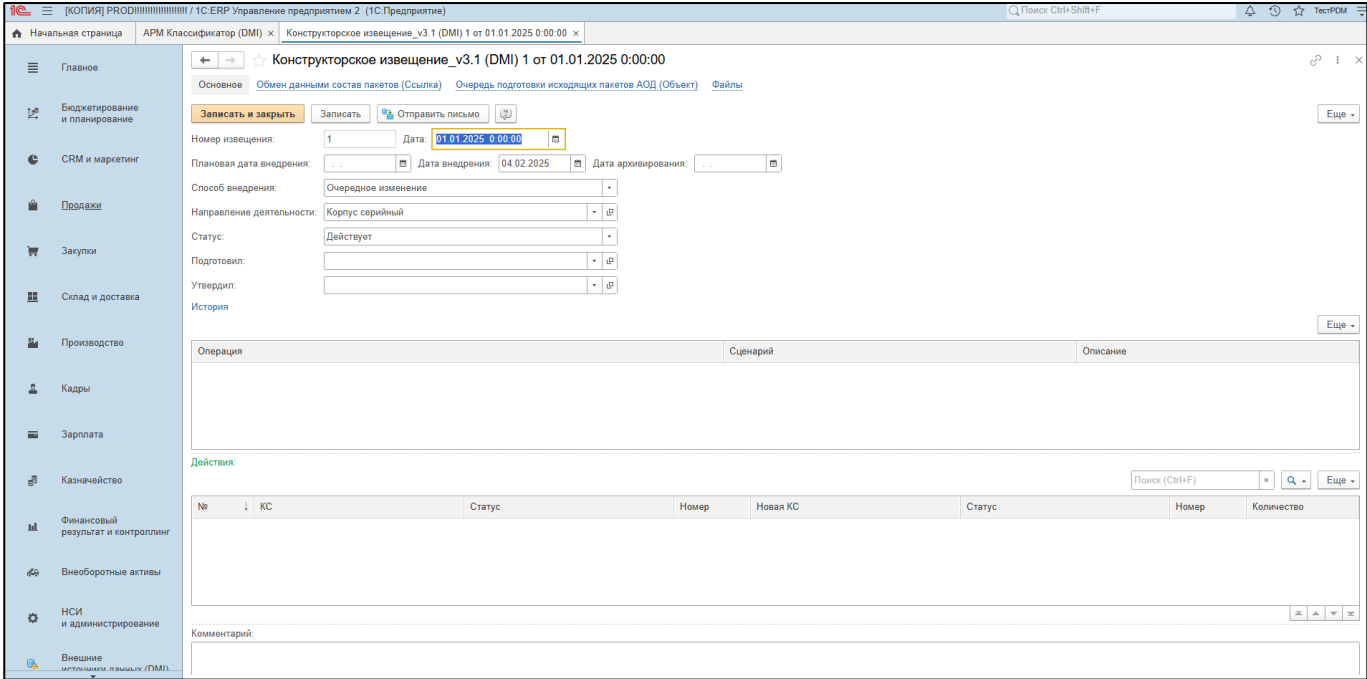


Рисунок 8

Нажатие на строку в списке конструкций в окне «Конструкции» (Рисунок 7) откроет вкладку со спецификацией конструкции (Рисунок 9).

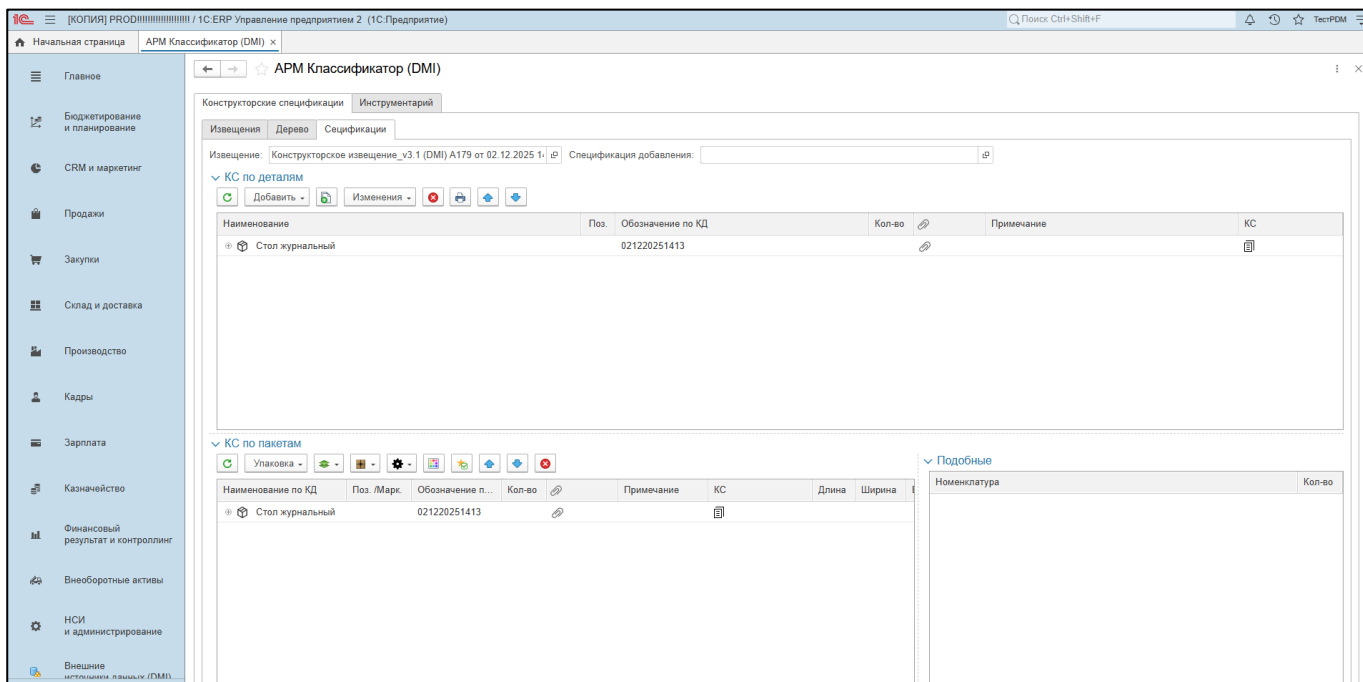



Рисунок 9

### 4.3. Создание ветки классификатора

Для создания ветки классификатора на вкладке «Дерево» нажать кнопку «» над деревом классификатора. Отобразится форма создания ветки классификатора (Рисунок 10).

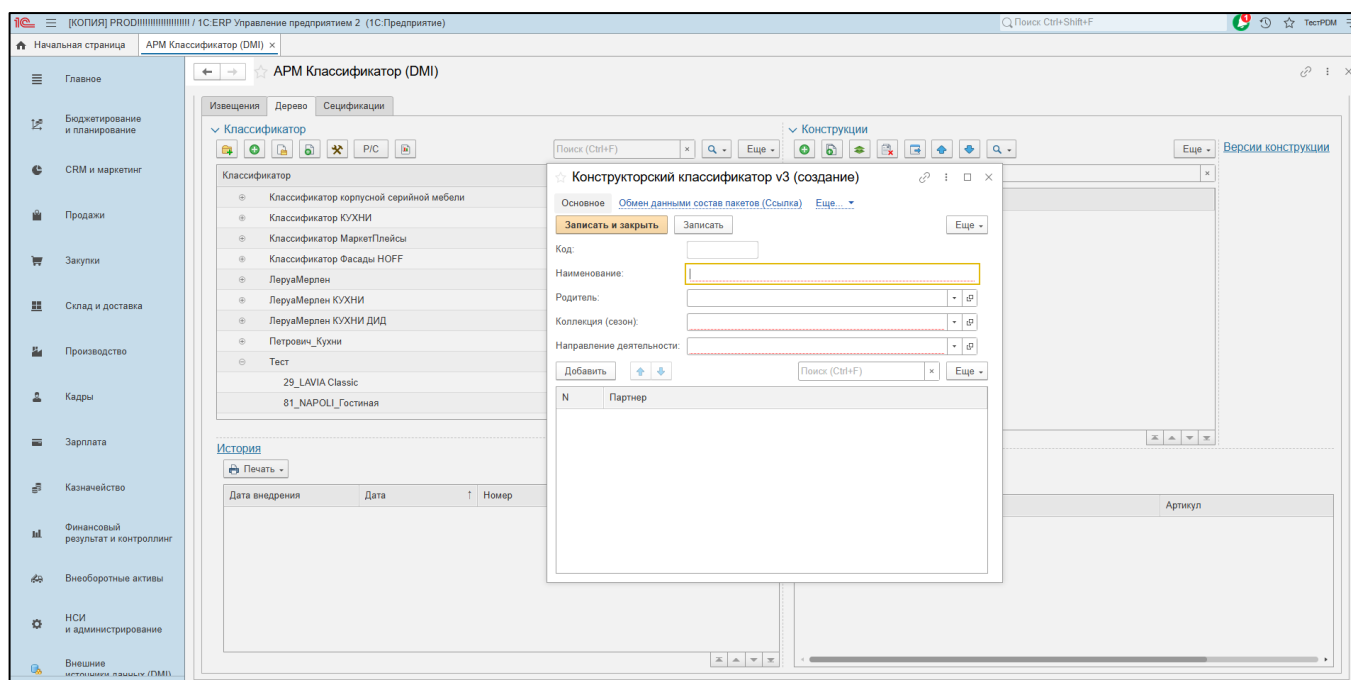


Рисунок 10

Поля обязательные к заполнению:

- Наименование;
- Коллекция (сезон);
- Направление деятельности.

После заполнения полей в форме нажать кнопку «Записать и закрыть». Созданный классификатор будет отображен внизу списка. На классификаторе будет сделано цветное выделение, обозначающее его выбор по умолчанию для дальнейших действий на вкладке (Рисунок 11).

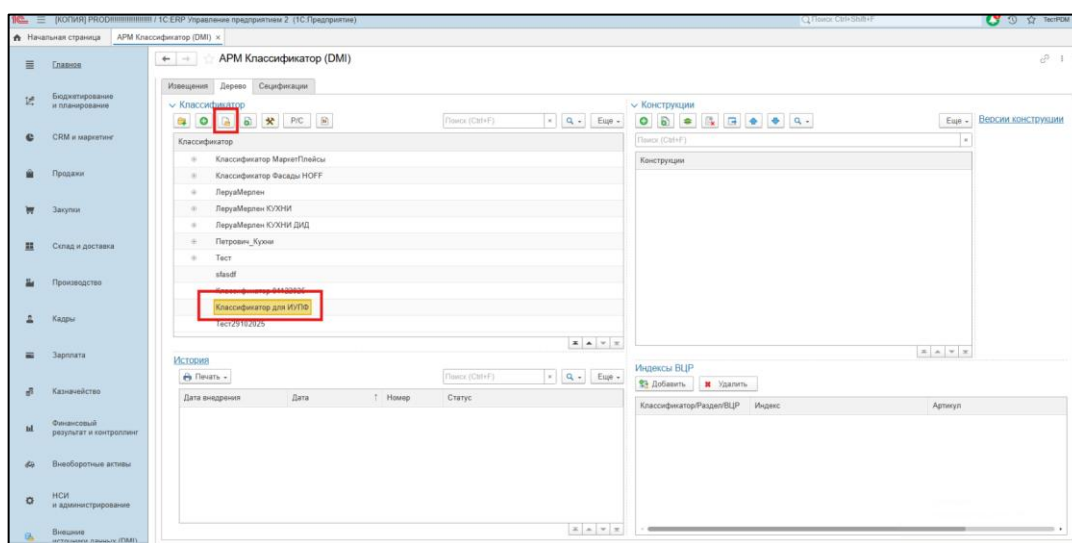



Рисунок 11

Кнопка  выполнит переход на вкладку просмотра разделов классификатора (Рисунок 12).

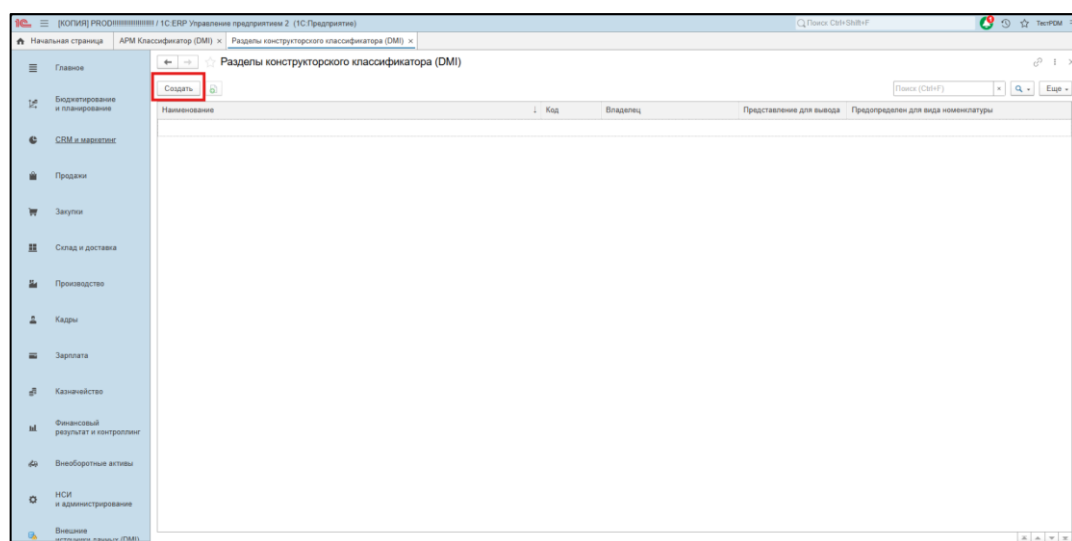


Рисунок 12

Нажать кнопку «Создать» для открытия формы создания раздела классификатора. В поле «Владелец» по умолчанию будет указано наименование выбранного классификатора (Рисунок 13).

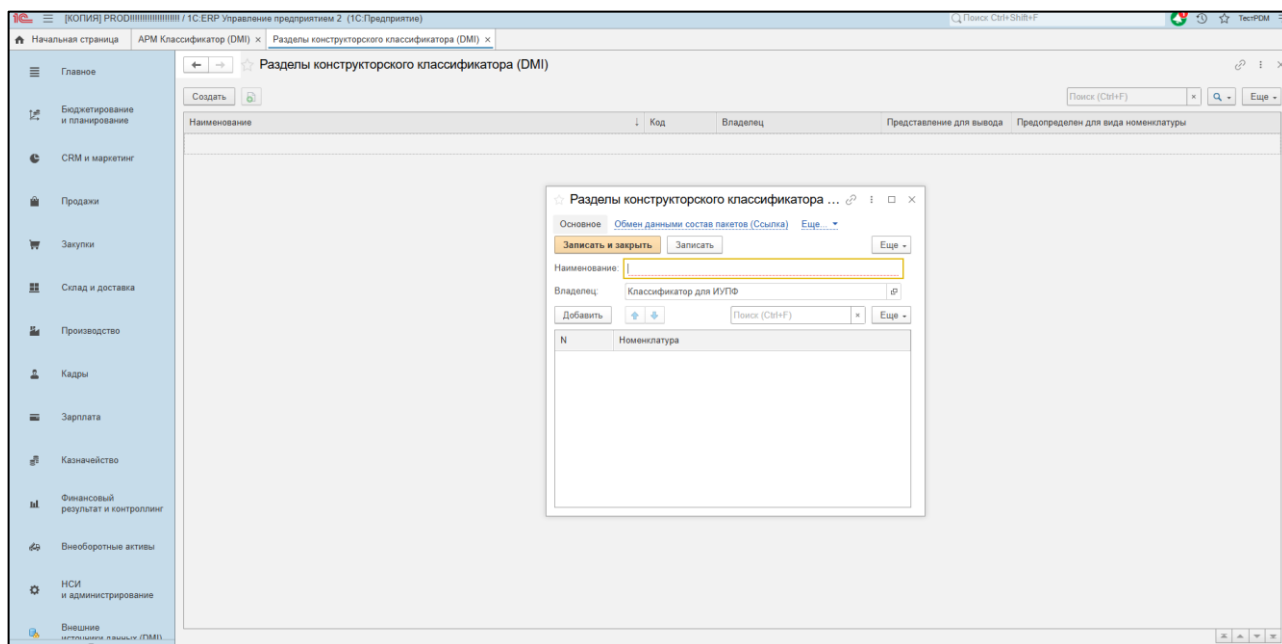


Рисунок 13

Поле «Наименование» является обязательным к заполнению. После заполнения полей в форме нажать кнопку «Записать и закрыть», новый раздел будет отображен в перечне разделов классификатора (Рисунок 14).

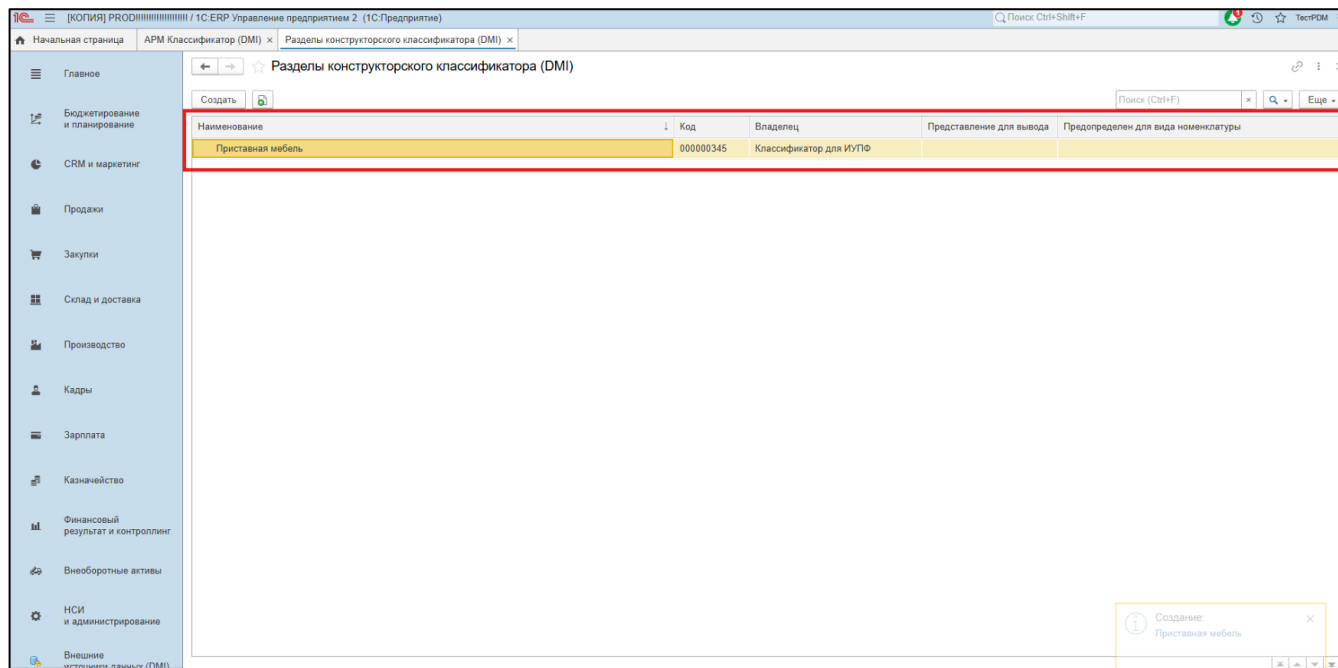



Рисунок 14

#### 4.4. Создание конструкции в классификаторе

Для создания конструкции в классификаторе на вкладке «Дерево» нажать кнопку «» над списком конструкций в окне «Конструкции». Отобразится форма создания новой конструкции для классификатора (Рисунок 15).

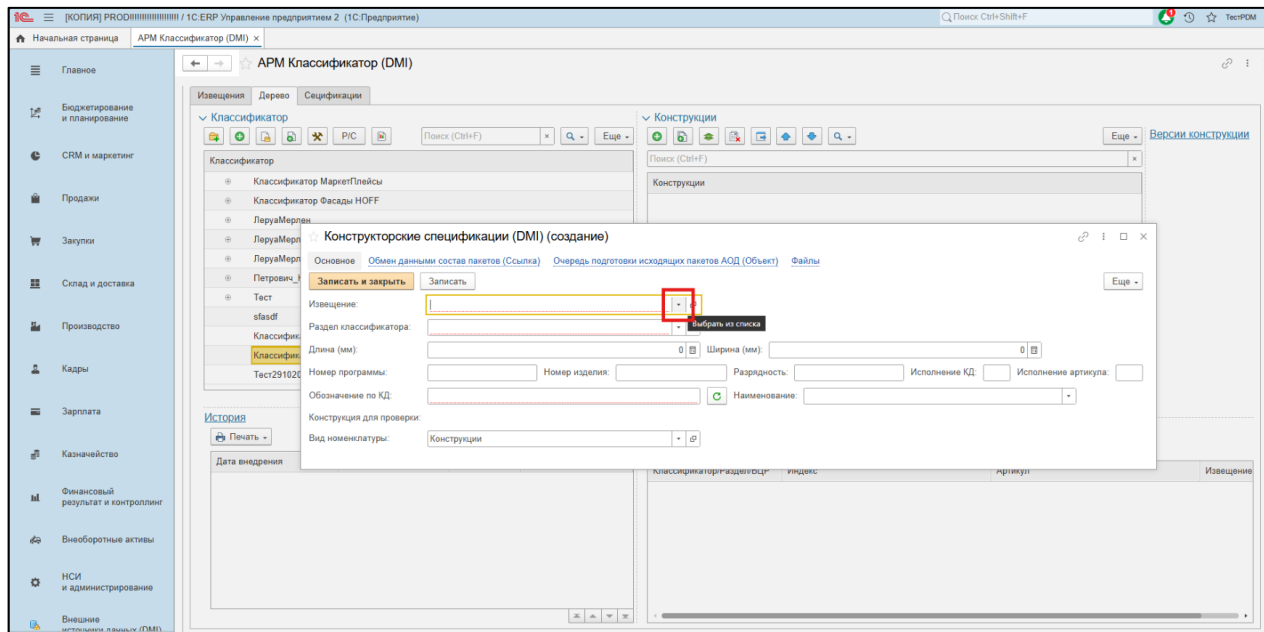




Рисунок 15

В поле «Извещение» – раскрыть выпадающий список нажатием кнопки  в строке поля. Если для конструкции уже создано извещение, то выбрать его. Если для конструкции отсутствует созданное извещение, в выпадающем списке выбора извещений нажать кнопку  (Рисунок 16).

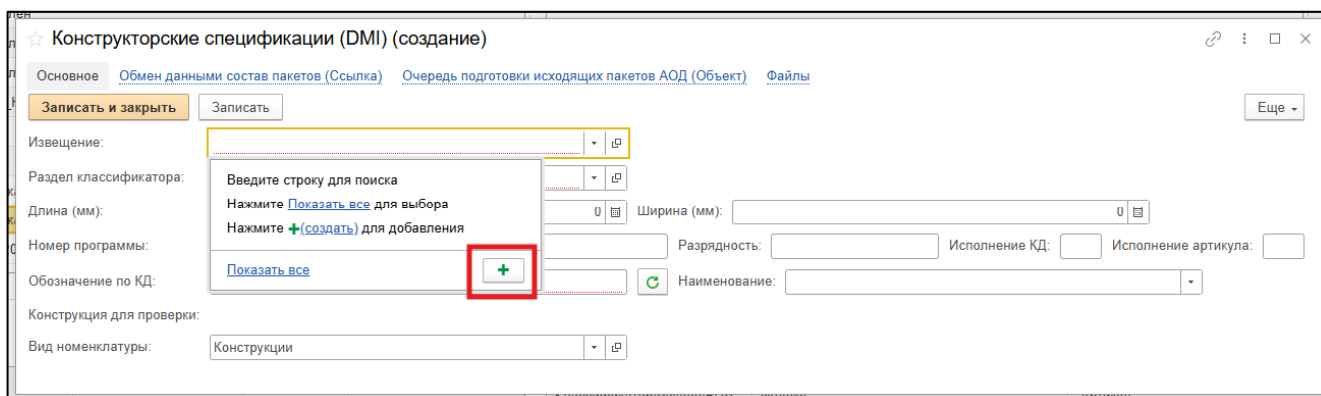


Рисунок 16

На вкладке создания извещения (Рисунок 17) обязательными к заполнению являются поля:

- Способ внедрения;

- Направление деятельности;
- Статус.

Скриншот интерфейса 1С:ERP, форма «Конструкторское извещение\_v3.1 (DMI) (создание)». В форме заполнены следующие поля: «Номер извещения» (пустое), «Дата» (02.12.2025 0:00:00), «Плановая дата внедрения» (пустое), «Дата внедрения» (пустое), «Дата архивирования» (пустое), «Способ внедрения» (выбор), «Направление деятельности» (выбор), «Статус» (выбор), «Подготовил» (выбор), «Утвердил» (выбор). В таблице «Действия» нет данных. Внизу формы поле «Комментарий».

Рисунок 17

После нажатия кнопки «Записать и закрыть» произойдет возврат к форме создания конструкции. В поле «Извещение» будет указано созданное извещение (Рисунок 18).

Скриншот интерфейса 1С:ERP, форма «APM Классификатор (DMI)». В форме отображены вкладки «Извещения», «Дерево», «Спецификации». В дереве классификатора выделен элемент «Конструкторские спецификации (DMI) (создание)». В поле «Извещение» (выделено красной рамкой) введено: «Конструкторское извещение\_v3.1 (DMI) A179 от 02.12.202». Внизу формы поле «Дата внедрения».

Рисунок 18

На форме создания конструкции обязательными к заполнению являются поля:

- Раздел классификатора;

- Наименование;
- Обозначение по КД.

После нажатия кнопки «Записать и закрыть» на вкладке «Дерево» будет отображена созданная конструкция (Рисунок 19).

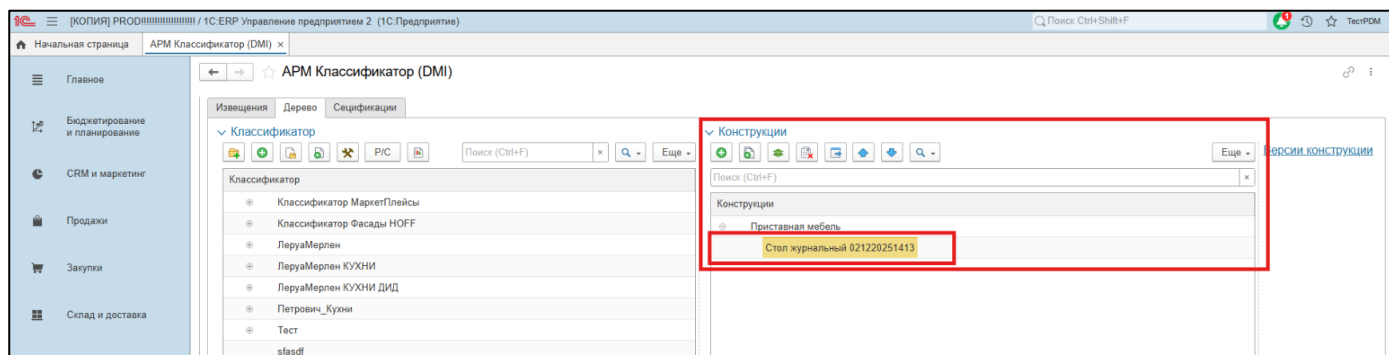


Рисунок 19

#### 4.5. Заполнение спецификации конструкции

Двойное нажатие на строку с наименованием конструкции в окне «Конструкция» в правой верхней части вкладки выполнит переход на вкладку «Спецификации» (Рисунок 20).

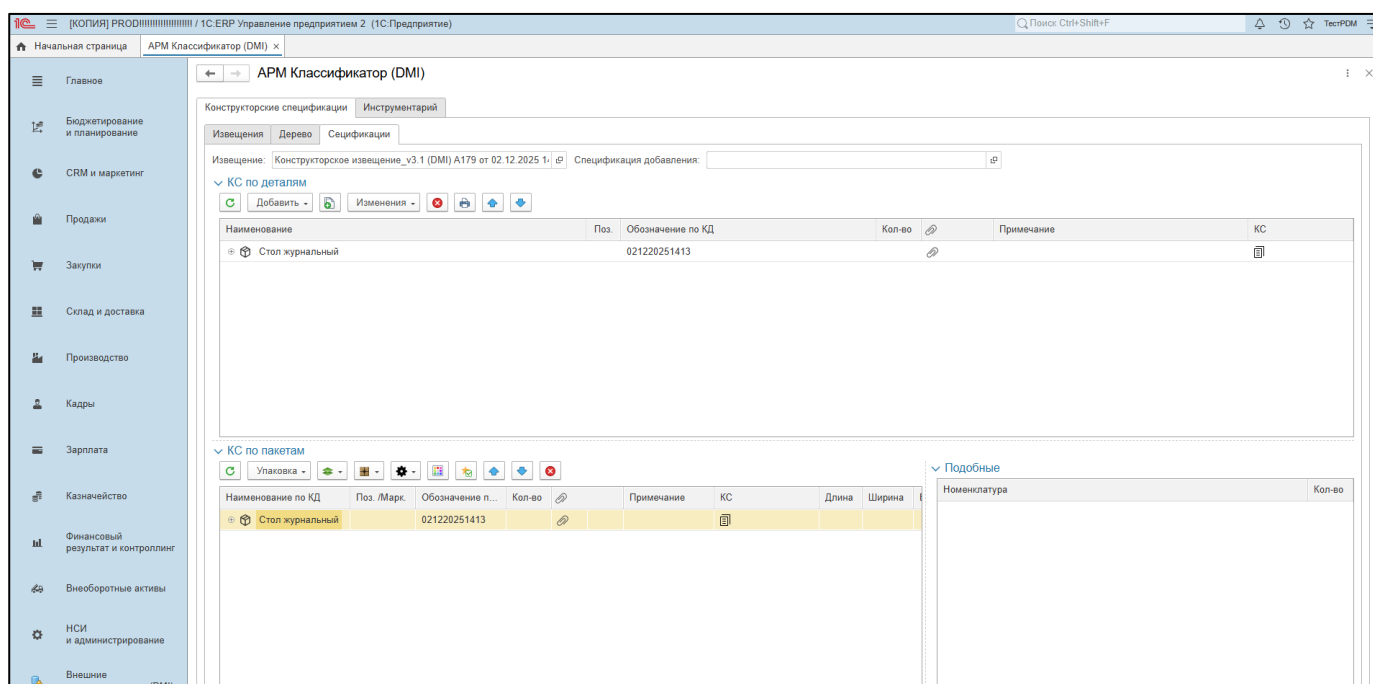



Рисунок 20

В окне «КС по деталям» выбрать объект, в спецификацию которого необходимо добавить деталь, единожды нажав на строку с ним. В поле «Спецификация добавления» нажать кнопку ,



таким образом в поле автоматически будет добавлено наименование выбранного объекта (Рисунок 21).

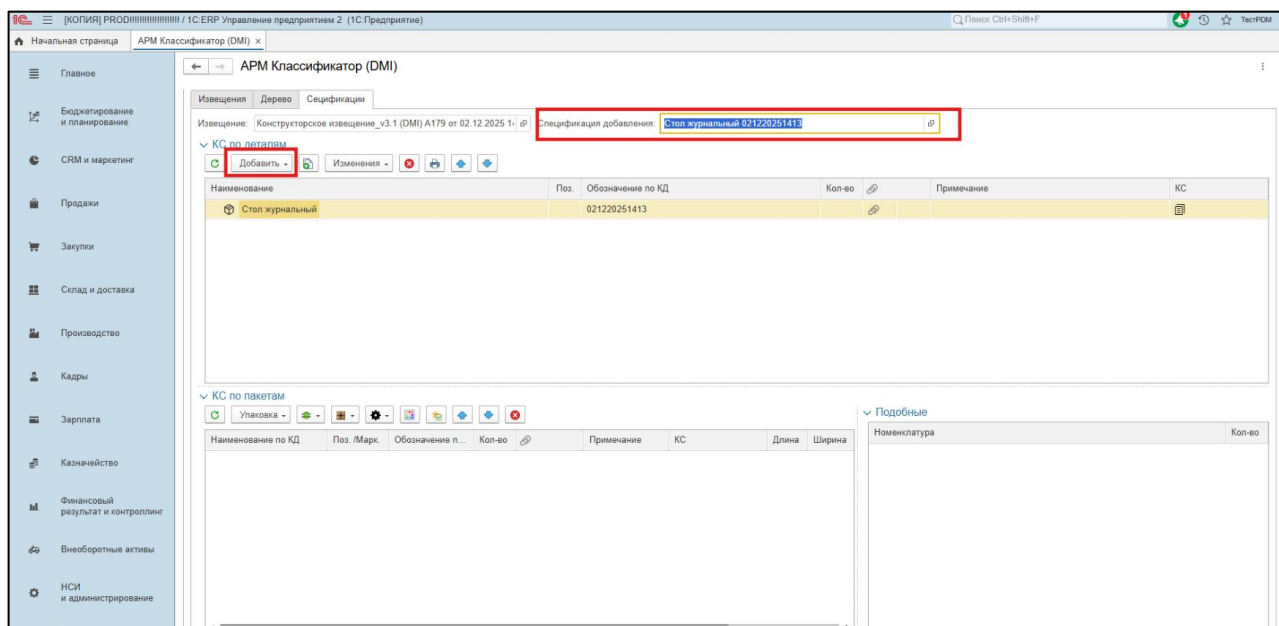


Рисунок 21

С помощью кнопки «Добавить» над окном «КС по деталям» можно выбрать тип детали, которую следует добавить в спецификацию (Рисунок 22).

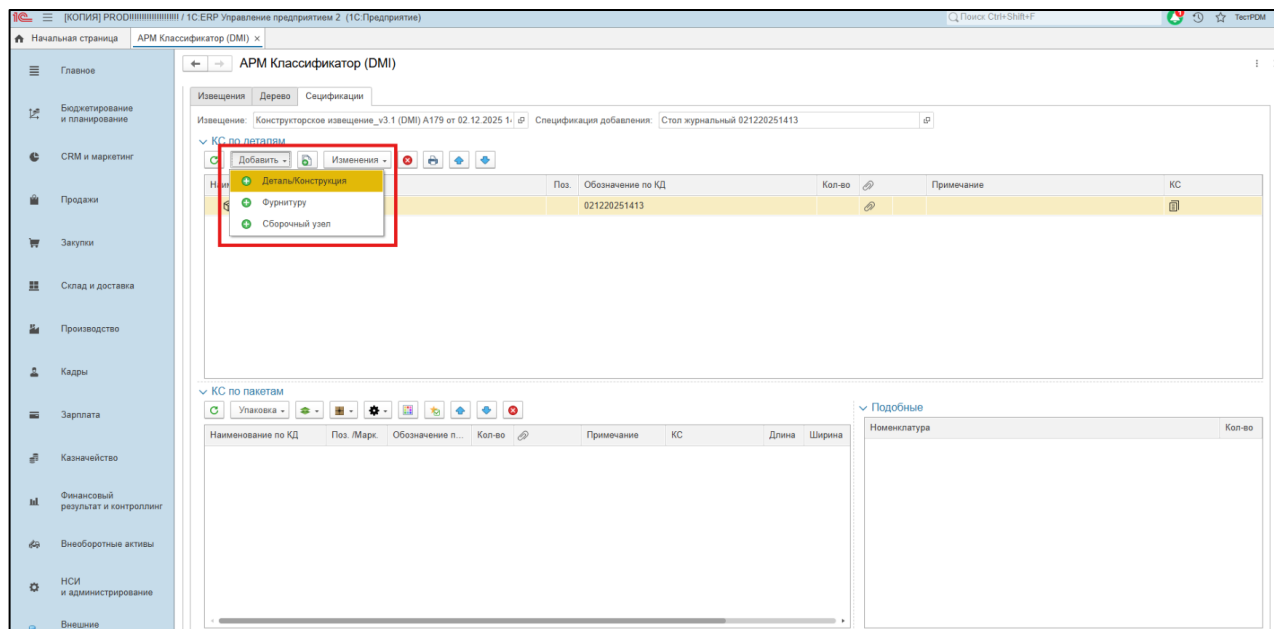


Рисунок 22

После выбора типа детали, произойдет переход к форме добавления детали (Рисунок 23).

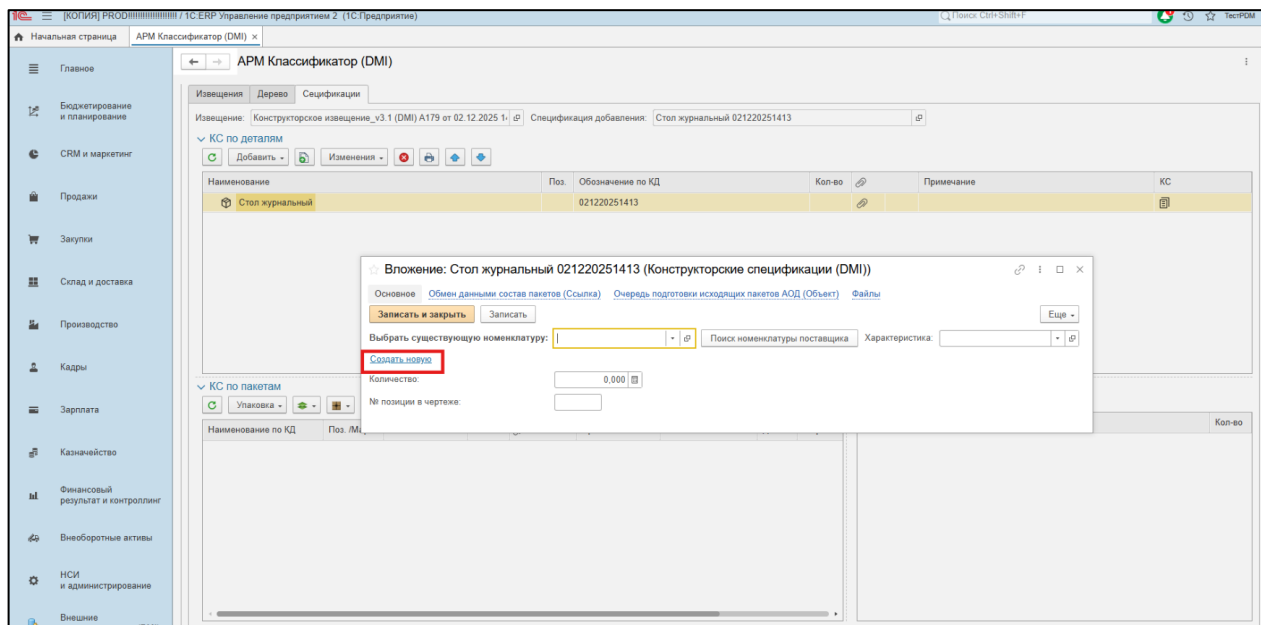


Рисунок 23

Можно выбрать деталь из существующего справочника или создать новую. Нажатие «Создать новую» откроет дополнительные поля для создания новой детали (Рисунок 24).

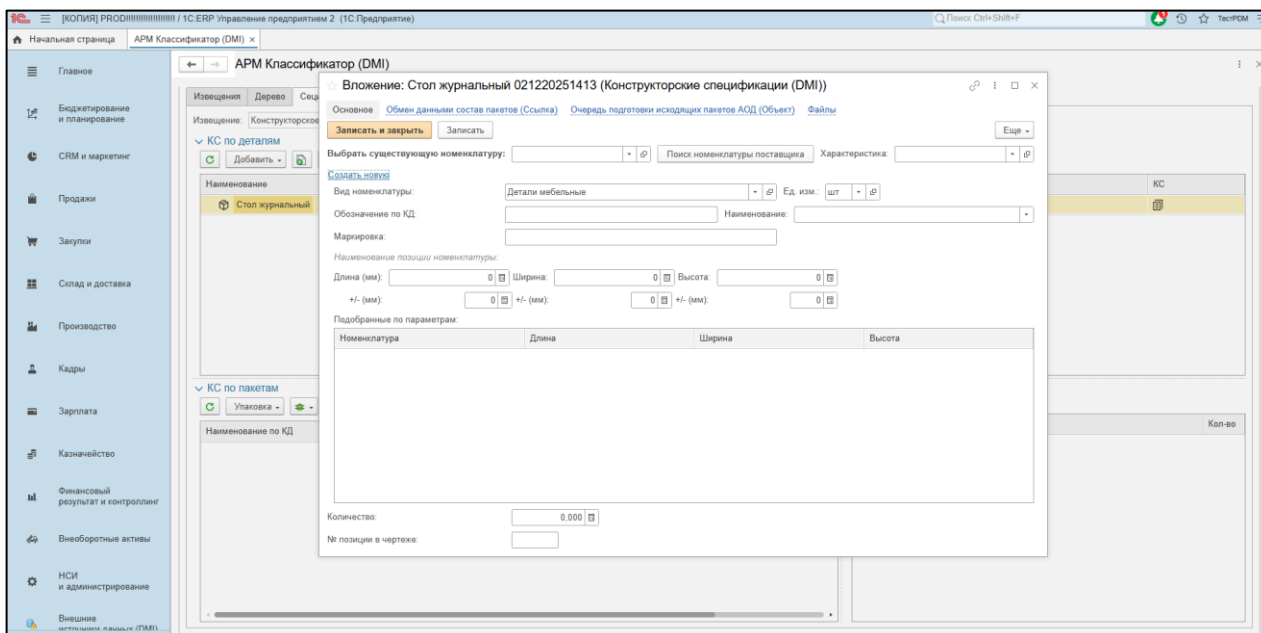


Рисунок 24

На форме создания новой детали обязательными к заполнению являются поля:

- Обозначение по КД;
- Наименование;
- Количество.

После нажатия кнопки «Записать и закрыть» созданная деталь будет отображена в списке (Рисунок 25).

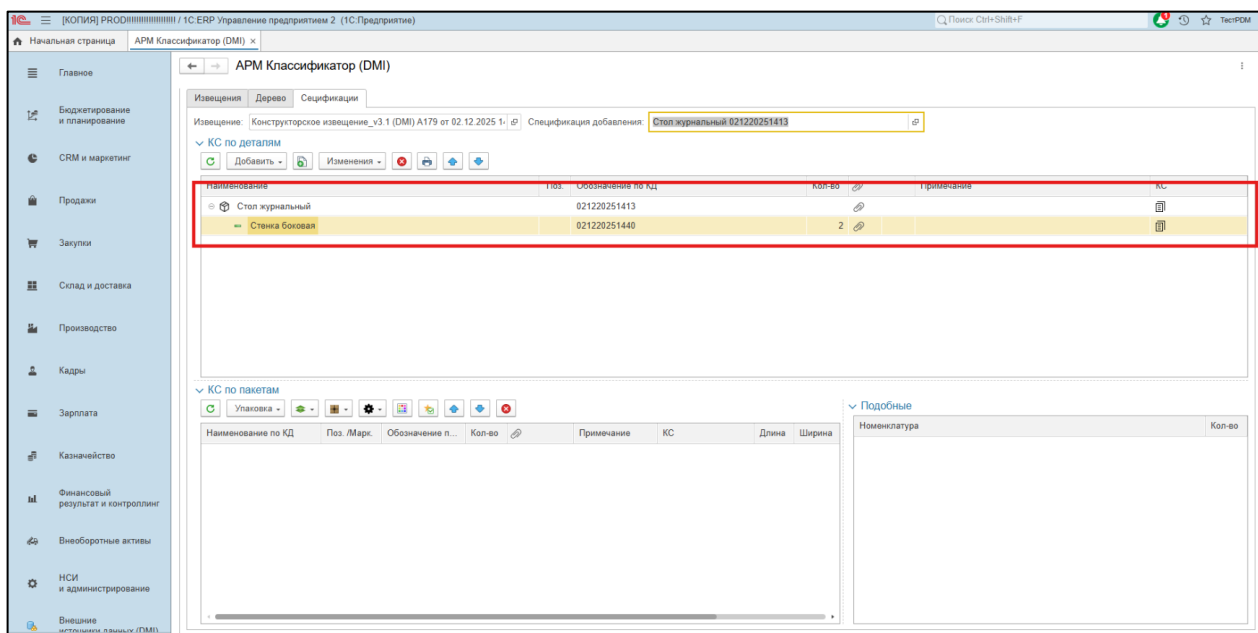


Рисунок 25

Нажатие правой кнопкой мыши на строку с деталью откроет меню дополнительных действий (Рисунок 26).

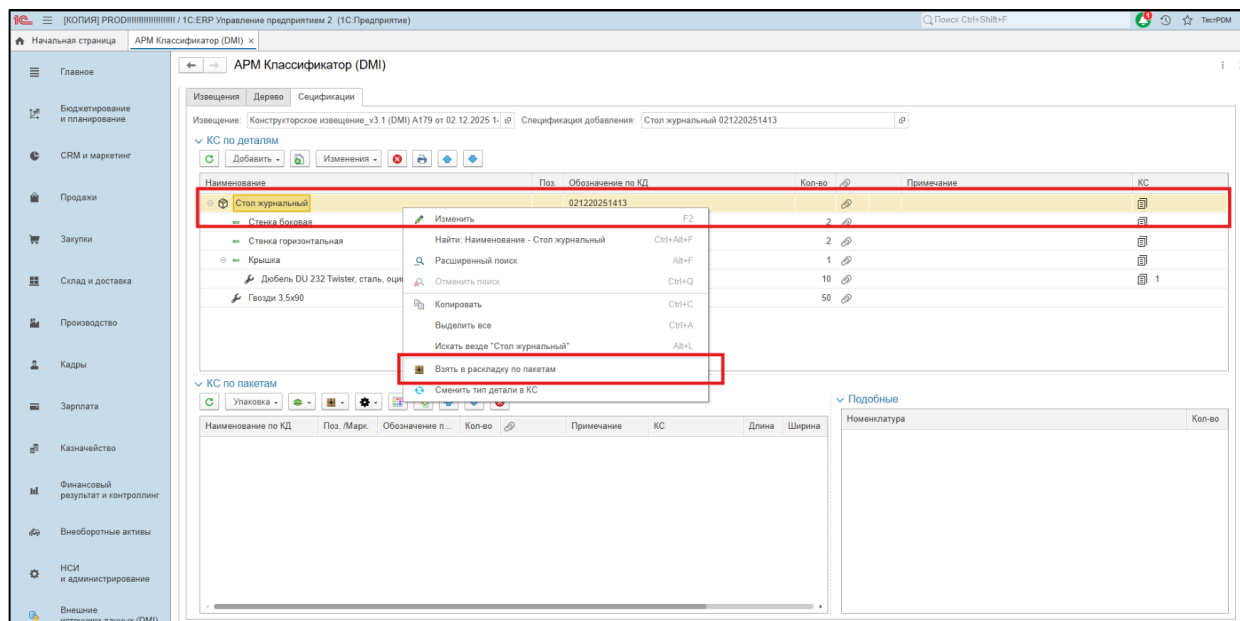


Рисунок 26

Нажать пункт «Взяв в раскладку по пакетам», чтобы начать процедуру распределения деталей по пакетам (Рисунок 27).

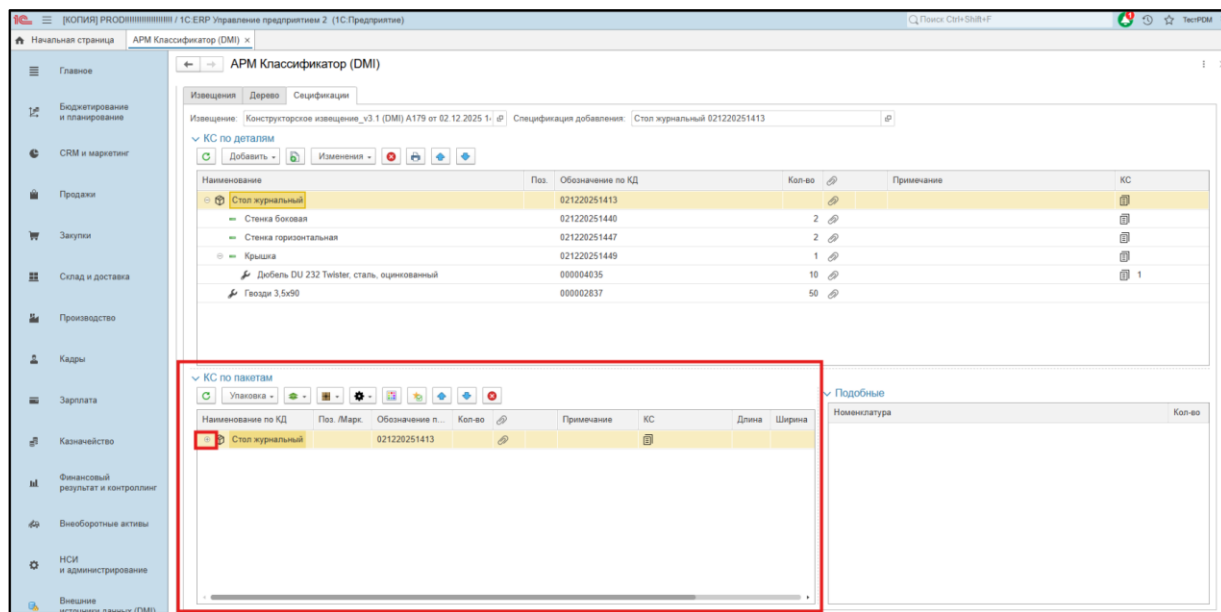



Рисунок 27

Для распределения деталей по пакетам выбрать деталь в списке и нажать кнопку  над перечнем деталей по пакетам и в меню действий для выбранной детали выбрать пункт «Включить в пакет мебельных деталей» (Рисунок 28).

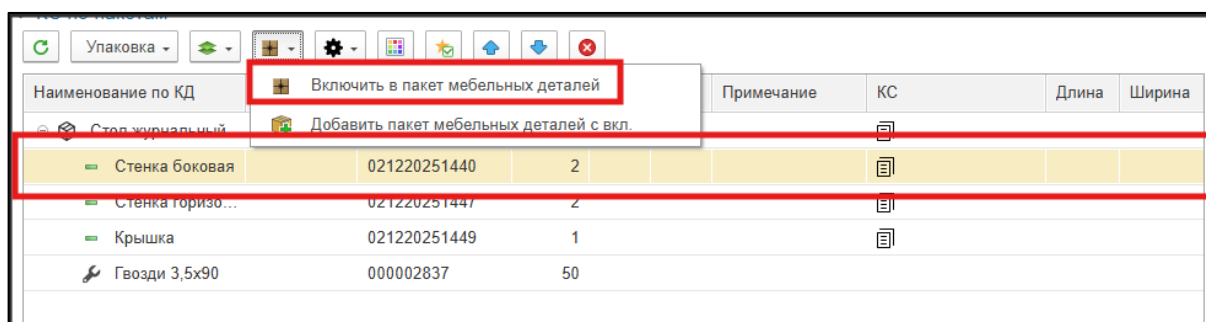




Рисунок 28

Для распределения фурнитуры по пакетам выбрать деталь в списке и нажать кнопку  над перечнем деталей по пакетам и в меню действий для выбранной детали выбрать пункт «Включить в пакет фурнитуры».

#### 4.6. Настройка цветовых решений

Кнопка  в окне «КС по пакетам» откроет форму управления цветовыми решениями (Рисунок 29).

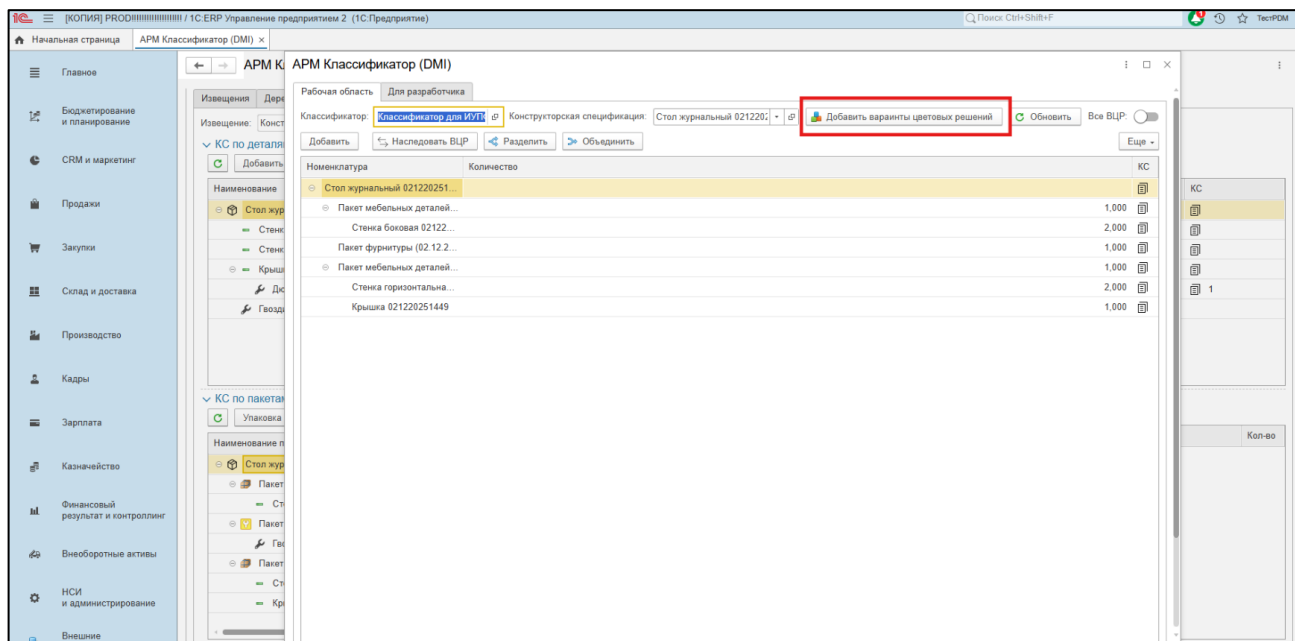


Рисунок 29

Кнопка «Добавить варианты цветовых решений» отобразит форму добавления цветовых решений (Рисунок 30).

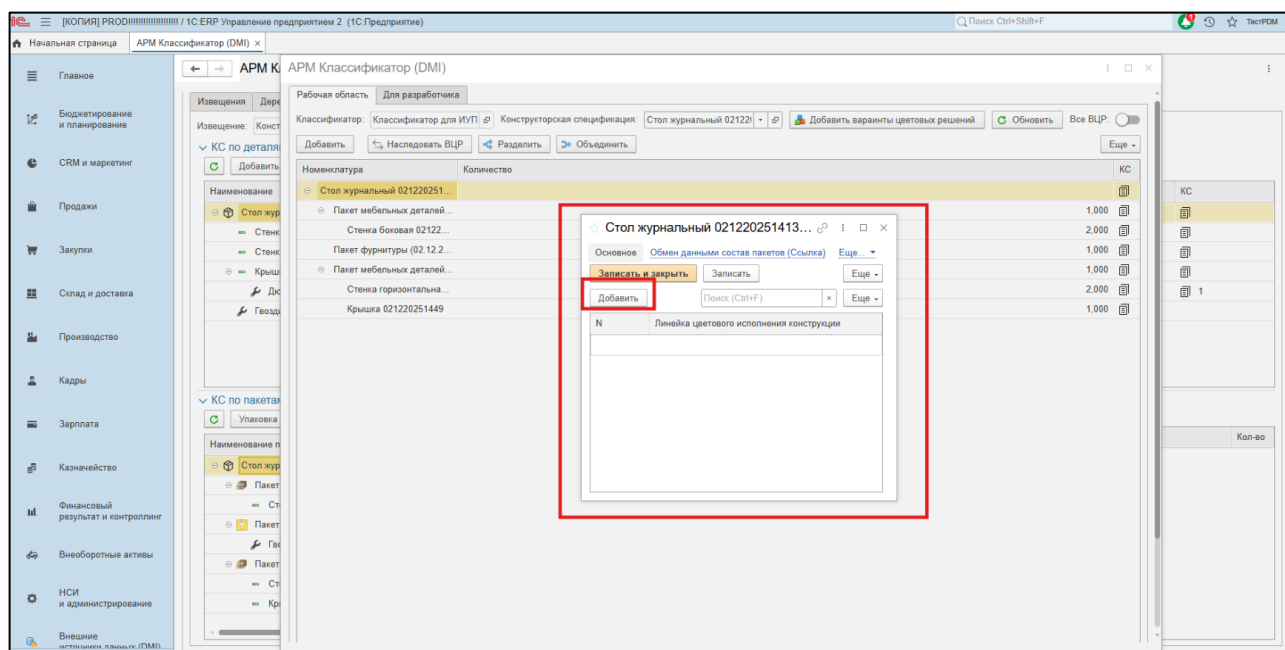


Рисунок 30

Посредством кнопки «Добавить» создать строку для создания цветового исполнения.

Нажатием на созданную строку выбрать цветное исполнение из списка или по кнопке (Рисунок 31) создать новое на форме создания цветового исполнения (Рисунок 32).



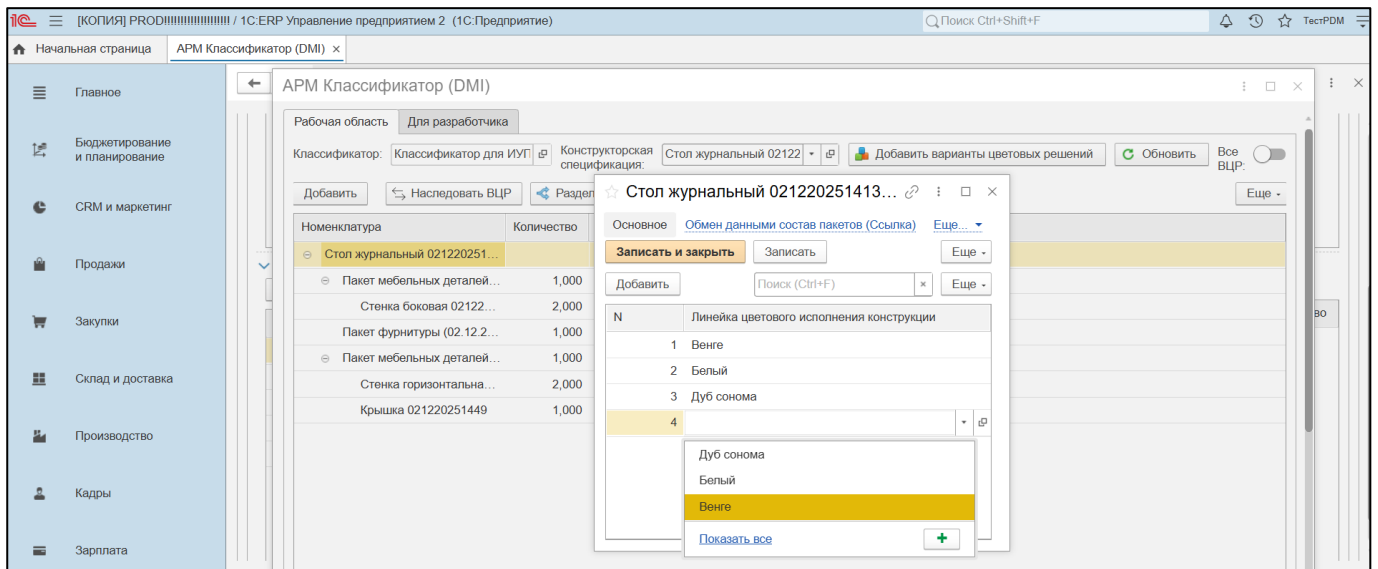


Рисунок 31

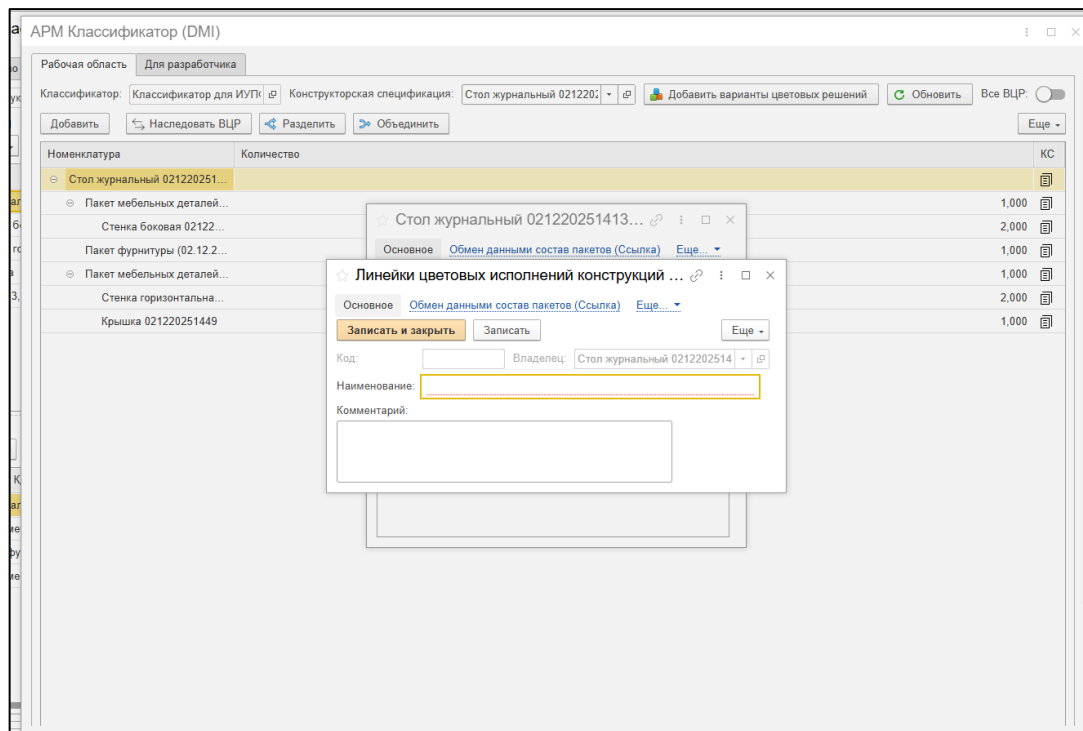


Рисунок 32

После добавления на форму управления цветовыми решениями табличного представления цветовых решений (Рисунок 33) можно настроить отдельные цветовые исполнения.



Двойное нажатие на ячейку в колонке цвета отобразит строку для выбора настройки



Кнопка  откроет форму настройки исполнения (Рисунок 35).

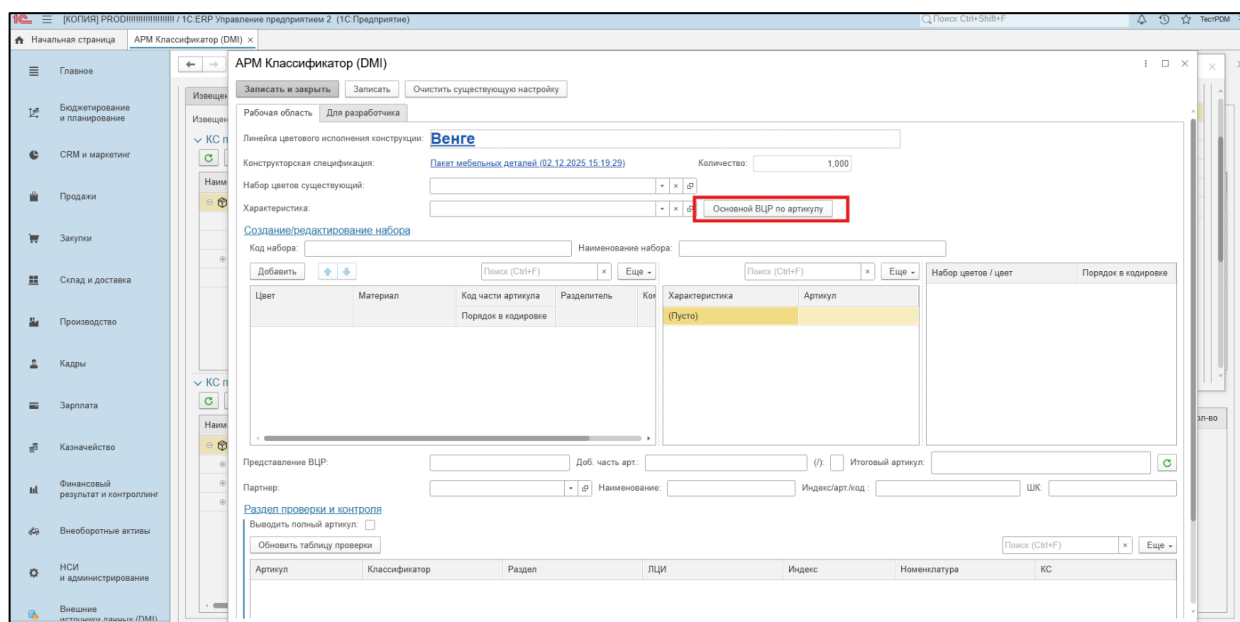


Рисунок 35

Кнопка «Добавить» в блоке «Создание/редактирование набора» позволит добавить цвет из справочника (Рисунок 36).

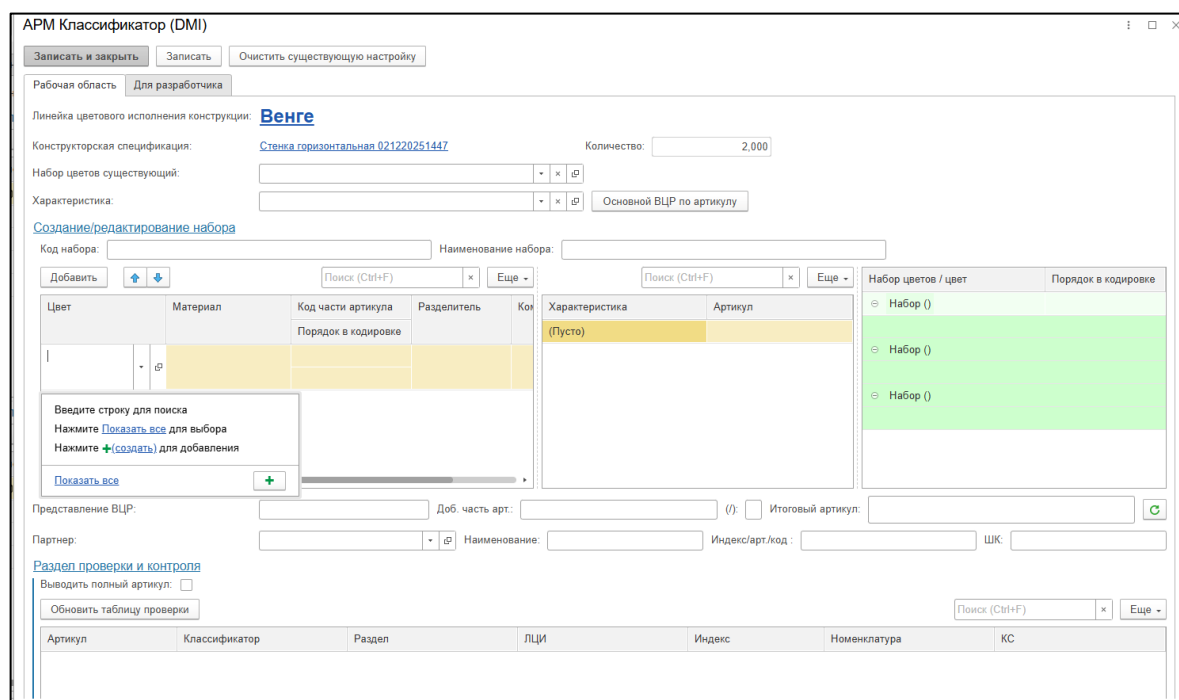


Рисунок 36

После выбора цвета необходимо настроить его кодировку в колонке «Порядок кодировки», после чего набору автоматически будет присвоен артикул, в конец артикула будет автоматически добавлено значение «Порядок в кодировке», также слева в поле можно добавить точку в качестве разделителя в артикул (Рисунок 37).



Код набора:  Наименование набора:

Добавить   Поиск (Ctrl+F) x Еще -

Цвет	Материал	Код части артикула	Разделитель	Код
Дуб Вишенца		184		1

Характеристика: (Пусто) Артикул:

Набор цветов / цвет:  Порядок в кодировке:

Представление ВЦР:  Дуб Вишенца  Доб. часть арт.: 184 (/): ☐ Итоговый артикул: 021220251447184

Партнер:  Наименование:  Индекс/арт./код:  ШК:

[Раздел проверки и контроля](#)

Рисунок 37

Поле «Код набора» является обязательным к заполнению. Поле должно содержать уникальное в рамках текущей конструкции числовое значение.

После заполнения настроек исполнения на форме управления цветовыми решениями для выбранной детали будет отображено настроенное исполнение (Рисунок 38).

АРМ Классификатор (DMI)

Рабочая область: Для разработчика

Классификатор: Классификатор для ИУПФ Конструкторская спецификация: Стол журнальный 021220251...   Все ВЦР: ☐

Добавить  Наследовать ВЦР  Разделить  Объединить

Номенклатура	Количество	КС	Венге ()	Белый ()	Дуб сонома ()
Стол журнальный 021220251...			0	0	0
Пакет мебельных деталей...	1,000		(Основной)	(Основной)	(Основной)
Пакет фурнитуры (02.12.2...	1,000			(Основной)	
Пакет мебельных деталей...	1,000				
Стенка горизонтальная...	2,000		184 (Дуб Вишенца)		
Крышка 021220251449	1,000				

Рисунок 38

Заполнение соседних ячеек выполняется по аналогичному принципу. Также доступна возможность автозаполнения из созданного набора исполнения путем перетаскивания указанного исполнения из одной ячейки в другую. Если присвоить цветовое исполнение всему пакету деталей, то указывать цветовое исполнение подетально в нем необязательно. При перетаскивании исполнения в артикул набора необходимо добавить разделитель.

После заполнения всех ячеек можно закрыть форму, примененные цветовые решения будут сохранены.

#### 4.7. Формирование печатных форм

На вкладке «Дерево» слева снизу в окне «История» доступна кнопка «Печать», позволяющая выбрать необходимый вид форм спецификации для печати (Рисунок 39).

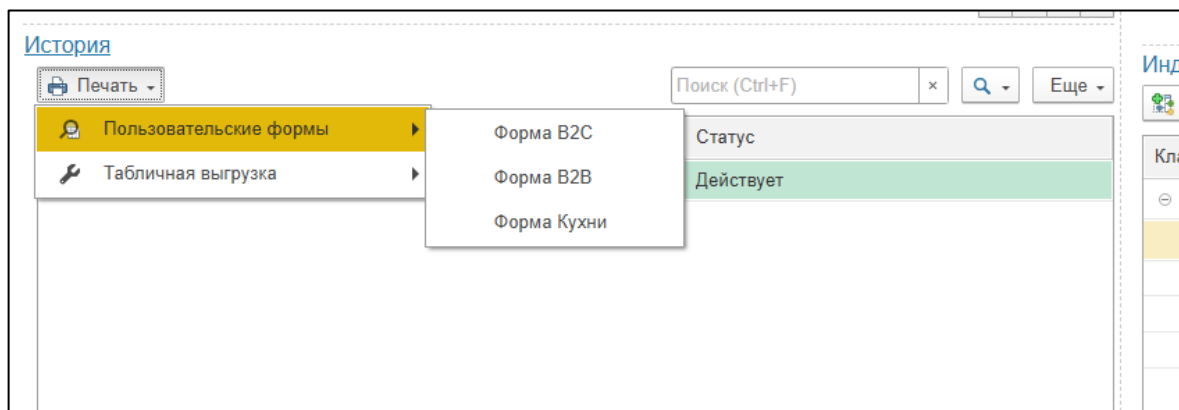


Рисунок 39

После выбора формы будет открыт предварительный просмотр печатной формы спецификации классификатора (Рисунок 40).

Программа "Классификатор для ИУП" - Приставная мебель

1	2	3	4	5	6	7	8	9	10
№	Наименование	Артикул изделия	Индекс	Текстура	Пояснение	Артикул пакета деталей	Кол-во	Артикул пакета фурнитуры	К
1	Стоп журнальный 021220251413	021220251413.184		Дуб Венеция		02.12.2025 15.10.25.184	1	02.12.2025 15.29.34	
2		021220251413.410		Серый кварц		02.12.2025 15.10.25.410	1	02.12.2025 15.29.34	
3		021220251413.190		Дуб Кедрал натуральный		02.12.2025 15.10.25.190	1	02.12.2025 15.29.34	

Приставная мебель | Пакеты деталей | Пакеты фурнитуры

Рисунок 40

## **ПЕРЕЧЕНЬ СОКРАЩЕНИЙ**

ПЭВМ	Персональная электронно-вычислительная машина
ПО	Программное обеспечение